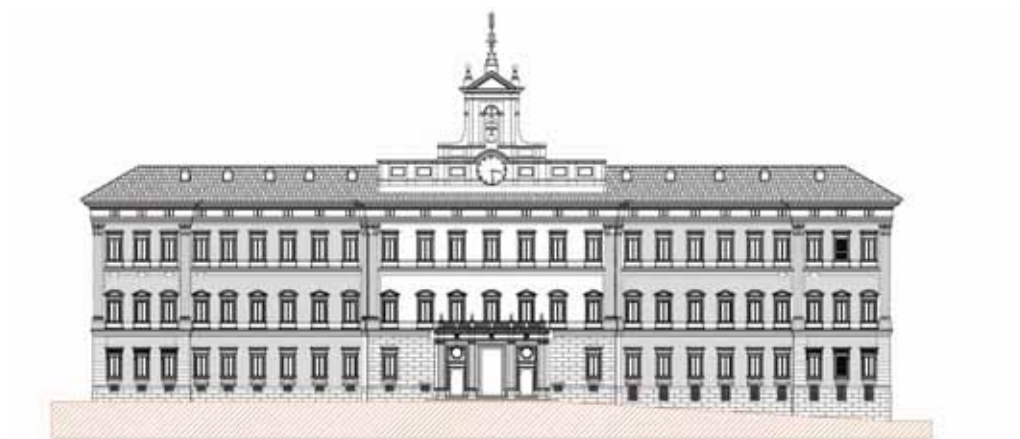


Servizio Studi

OSSERVATORIO SULLA LEGISLAZIONE



Appunti del Comitato per la legislazione

LA PRODUZIONE NORMATIVA  
NELLA XV LEGISLATURA

*Aggiornamento al 15 luglio 2007*

n. 4

XV LEGISLATURA



Camera dei deputati

*L'Osservatorio sulla legislazione svolge attività di documentazione e di analisi sulle tendenze della legislazione e sui temi della qualità e della semplificazione normativa.*

*E' una struttura interservizi della Camera – incardinata nel Servizio Studi - che raccoglie dati informativi, statistiche e analisi sull'attività legislativa provenienti dai servizi legislativi e dai servizi di documentazione.*

## **I N D I C E**

<b>Premessa</b> .....	<b>1</b>
<b>La produzione normativa nella XV legislatura</b> .....	<b>2</b>
<b>Leggi approvate per tipologia</b> .....	<b>4</b>
<b>Leggi approvate per iniziativa</b> .....	<b>5</b>
<b>Leggi approvate per sede di esame</b> .....	<b>6</b>
<b>Leggi di delega e loro attuazione</b> .....	<b>7</b>
<b>Decreti legislativi pubblicati</b> .....	<b>8</b>
<b>La delegificazione</b> .....	<b>8</b>
<b>Il riordino normativo</b> .....	<b>9</b>
 <b>FOCUS:</b>	
<b>Leggi e procedimento legislativo</b> .....	<b>12</b>



## PREMESSA

Il presente fascicolo contiene, a poco più di un anno dall'inizio della XV legislatura, i dati relativi alla produzione normativa di rango primario.

Il *focus* è dedicato, in forma sintetica, ad una prima verifica del grado di complessità e di articolazione delle leggi approvate, che si riflette in un procedimento legislativo che investe generalmente un numero consistente di Commissioni.

## LA PRODUZIONE NORMATIVA NELLA XV LEGISLATURA

Il presente fascicolo dà conto in forma sintetica dei dati relativi alla produzione normativa nei primi mesi della XV legislatura.

**151** sono gli atti normativi di rango primario o derivanti da processi di delegificazione<sup>1</sup> emanati nella XV legislatura fino al 15 luglio 2007, come risulta dalla seguente tabella:

	Numero	Media mensile <sup>2</sup>
<b>Leggi</b>	<b>42</b>	<b>2,88</b>
<b>Decreti legislativi</b>	<b>53</b>	<b>3,64</b>
<b>Decreti-legge<sup>3</sup></b>	<b>30</b>	<b>2,06</b>
<b>Regolamenti di delegificazione</b>	<b>26</b>	<b>1,79</b>
<b>Totale</b>	<b>151</b>	<b>10,37</b>

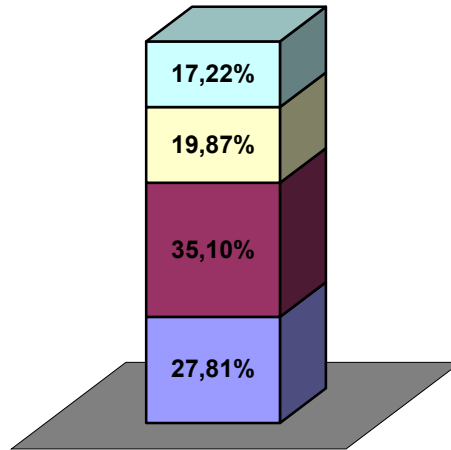
---

<sup>1</sup> La produzione normativa di rango primario comprende leggi, decreti legislativi e decreti-legge; nel dato complessivo della produzione normativa si includono i regolamenti di delegificazione, cui è demandata la disciplina di materie in precedenza disciplinate con fonti di rango primario.

<sup>2</sup> 14,6 mesi.

<sup>3</sup> Ai 30 decreti-legge di cui si dà conto nella tabella occorre aggiungere due decreti-legge emanati dal Governo Berlusconi sul finire della XIV legislatura, che sono stati "trascinati" e convertiti nella legislatura in corso. Di essi si tiene conto nel computo delle leggi di conversione.

### Ripartizione percentuale degli atti normativi



- Regolamenti di delegificazione
- Decreti-legge
- Decreti legislativi
- Leggi

### LEGGI APPROVATE PER TIPOLOGIA

La tabella che segue dà conto della tipologia delle leggi approvate. Le leggi di conversione rappresentano attualmente oltre il 50% del totale delle leggi approvate.

Si segnala un dato peculiare, relativo all'approvazione di una sola legge di ratifica<sup>4</sup>, quando, nelle ultime due legislature, esse hanno rappresentato stabilmente oltre il 30 per cento della produzione legislativa.

	Numero	Media mensile
Conversione di decreti-legge	23	1,58
<i>Incidenza sul totale</i>	<i>54,8%</i>	
Leggi di bilancio <sup>5</sup>	4	0,27
<i>Incidenza sul totale</i>	<i>9,5%</i>	
Leggi di ratifica	1	0,07
<i>Incidenza sul totale</i>	<i>2,4%</i>	
Leggi comunitarie	1	0,07
<i>Incidenza sul totale</i>	<i>2,4%</i>	
Altre leggi ordinarie	13	0,89
<i>Incidenza sul totale</i>	<i>31,0%</i>	
<b>Totale leggi approvate</b>	<b>42</b>	<b>2,88</b>

<sup>4</sup> Il 17 e il 19 luglio 2007, quindi al di fuori del periodo considerato nel presente fascicolo, che si arresta al 15 luglio, sono state approvate definitivamente ulteriori 7 leggi di ratifica.

<sup>5</sup> Le leggi di bilancio comprendono le leggi finanziarie, di bilancio, di assestamento e rendiconto.



### LEGGI APPROVATE PER INIZIATIVA

Dal punto di vista della iniziativa, prevale nettamente quella governativa: è la conseguenza del ruolo giocato dalle leggi di conversione, cui vanno aggiunte le quattro leggi di bilancio fin qui approvate, nonché la ratifica. Si tratta di leggi (con l'eccezione della ratifica) che per la loro tipologia spettano all'iniziativa governativa. Tra le altre leggi ordinarie, 8 sono di iniziativa del Governo e 5 sono di iniziativa parlamentare (4 delle quali approvate in sede deliberante al Senato).

	<b>XV</b>
<b>INIZIATIVA GOVERNATIVA</b>	<b>37 (88,1%)</b>
<b>INIZIATIVA PARLAMENTARE</b>	<b>5 (11,9%)</b>
<b>INIZIATIVA MISTA <sup>6</sup></b>	<b>0</b>
<b>TOTALE</b>	<b>42</b>

<sup>6</sup> Per "iniziativa mista" si intendono i testi unificati risultanti da progetti di iniziativa governativa e parlamentare e/o regionale e/o popolare e/o del CNEL.

**LEGGI APPROVATE PER SEDE DI ESAME**

Dalla tipologia delle leggi discende anche la netta prevalenza della sede referente. Le leggi approvate con almeno un passaggio in sede legislativa (alla Camera) o deliberante (al Senato) sono 5, 4 delle quali (di iniziativa parlamentare) sono state approvate seguendo il normale procedimento in sede referente alla Camera e direttamente in Commissione al Senato; la recente legge recante Contributo al Corpo nazionale del soccorso alpino e speleologico del Club alpino italiano (di iniziativa governativa) è stata approvata in Commissione in entrambi i rami.

	<b>XV</b>
<b>Referente</b>	<b>37 (88,1%)</b>
<b>Legislativa o deliberante</b>	<b>5 (11,9%)</b>
<b>Redigente</b>	<b>0</b>
<b>TOTALE</b>	<b>42</b>

*Nota:* I dati prendono in considerazione l'esame svoltosi sia alla Camera sia al Senato. Ai fini della classificazione, si considerano tutte le letture in ognuno dei due rami del Parlamento: in caso di sedi diverse tra Camera e Senato, la sede redigente "prevale" sulla legislativa e sulla referente; la sede legislativa "prevale" sulla referente.

## LEGGI DI DELEGA E LORO ATTUAZIONE

Le leggi recanti disposizioni di delega sono attualmente sei: tra di esse, oltre a tre leggi di conversione di decreti-legge, è ricompresa la legge comunitaria 2006 (L. 13/2007), che da sola reca il 66% delle disposizioni di delega approvate nel periodo considerato.

	<b>XV</b>
<b>Leggi che prevedono deleghe</b>	<b>6</b>
<b>Delle quali leggi che prevedono esclusivamente deleghe correttive</b>	<b>1</b>
<b>Disposizioni di delega</b>	<b>82</b>
<i><b>di cui:</b></i>	
<b>disposizioni volte all'esercizio di deleghe primarie</b>	<b>37</b>
<b>disposizioni volte all'esercizio di deleghe integrative e correttive</b>	<b>45</b>
<b>Disposizioni di delega scadute e non esercitate</b>	<b>-</b>
<b>Disposizioni di delega in corso di attuazione</b>	<b>82<sup>7</sup></b>
<b>D.Lgs. pubblicati (in attuazione di deleghe approvate nella legislatura)</b>	<b>-</b>

<sup>7</sup> Il giorno successivo al termine ultimo considerato nel presente fascicolo, cioè il 16 luglio, è stato pubblicato nella *Gazzetta ufficiale* il decreto legislativo 11 luglio 2007, n. 94, recante attuazione della direttiva 2006/7/CE, concernente la gestione delle acque di balneazione, nella parte relativa all'ossigeno disciolto, adottato in base alla delega contenuta nella legge comunitaria 2006.

## DECRETI LEGISLATIVI PUBBLICATI

	<b>Numero complessivo</b>	<b>Decreti legislativi attuativi di disposizioni statali</b>	<b>Decreti legislativi attuativi di direttive comunitarie</b>
<b>Decreti Legislativi</b>	<b>53</b>	<b>15</b>	<b>38</b>
<i>di cui</i>			
<b>derivanti da norme di delega approvate nelle precedenti legislature</b>	<b>53</b>	<b>15</b>	<b>38</b>
<b>Media mensile</b>	<b>3,63</b>	<b>1,03</b>	<b>2,60</b>

## LA DELEGIFICAZIONE

Le leggi che prevedono l'autorizzazione alla delegificazione sono 6, dei quali 3 leggi di conversione di decreti-legge.

I regolamenti di delegificazione pubblicati nel corso della legislatura sono 26, 12 in attuazione di leggi approvate nelle precedenti legislature, 14 in attuazione del DL 223/2006 emanato nella XV legislatura (si tratta di provvedimenti di riordino degli organismi operanti presso i ministeri).

<b>Leggi e atti aventi valore di legge che prevedono l'autorizzazione alla delegificazione</b>	<b>6</b>
<b>Regolamenti di delegificazione pubblicati nella legislatura</b>	<b>26</b>

## IL RIORDINO NORMATIVO

Al momento risulta approvato un solo provvedimento recante disposizioni volte al riordino normativo: si tratta della legge comunitaria 2006 (L. 13/2007) che reca la consueta delega al Governo ad adottare testi unici delle disposizioni dettate in attuazione delle deleghe conferite per il recepimento di direttive comunitarie.

Sono, inoltre, stati pubblicati due provvedimenti di riordino: il Codice dei contratti pubblici (D.Lgs. 12 aprile 2006, n. 163) e il Codice delle pari opportunità tra uomo e donna (D.Lgs. 11 aprile 2006, n. 198), emanati entrambi nella scorsa legislatura.

	XV
<b>Disposizioni che prevedono l'emanazione di provvedimenti di riordino</b>	<b>1</b>
<b>Provvedimenti pubblicati</b>	<b>2</b>

*Nota:* Nell'ambito dei provvedimenti di riordino si considerano testi unici, codici e provvedimenti di riassetto normativo.



**FOCUS:**  
**Leggi e procedimento legislativo \***

\* Il presente *focus* è stato elaborato sulla base dei dati relativi ai lavori preparatori delle leggi forniti dal Servizio Commissioni.

## LEGGI E PROCEDIMENTO LEGISLATIVO

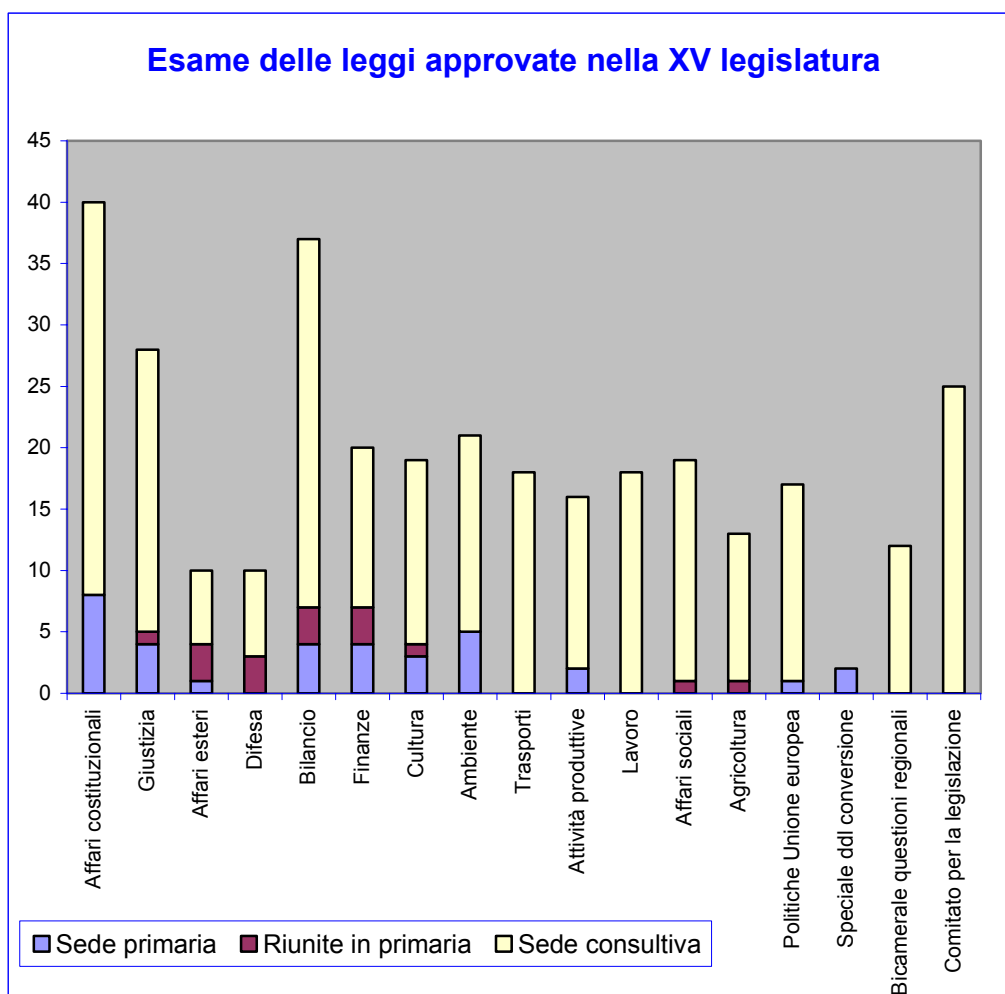
Nel presente *focus* si intende fornire un quadro della complessità e dell'articolazione delle leggi approvate nei primi mesi della legislatura<sup>8</sup>, che si riflette in un procedimento legislativo che investe generalmente un numero consistente di Commissioni.

Nel grafico che segue si rilevano, con riguardo alle 42 leggi approvate alla data del 15 luglio 2007, gli apporti delle diverse Commissioni della Camera: in particolare, si dà conto di quante leggi sono state esaminate da ciascuna Commissione (in sede referente, ad eccezione di una, esaminata in sede legislativa dalla Commissione Ambiente) e su quante leggi ciascuna Commissione si è espressa in sede consultiva. Occorre preliminarmente segnalare che le prime due leggi di conversione sono state esaminate, nelle more della costituzione delle Commissioni permanenti, da una Commissione speciale: pertanto, tutti i calcoli sugli apporti delle diverse Commissioni devono tenere conto di 40 leggi.

---

<sup>8</sup> Per l'esattezza, 14,6 mesi.





Nella tabella che segue si presentano gli stessi dati già contenuti nel grafico, con una integrazione: nell'ultima colonna, si indica il numero di pareri espressi da ciascuna Commissione.

Un primo dato è di immediata evidenza: il ruolo consultivo giocato dalle Commissioni Affari costituzionali e Bilancio, che si sono pronunciate – rispettivamente – su tutte o quasi le leggi approvate, in più momenti dell'iter, inclusa la fase dell'esame in Assemblea (con il parere sugli emendamenti presentati). La rilevanza riconosciuta per regolamento e per prassi ai pareri di tali Commissioni si riflette quindi sull'altissimo numero di pareri resi.

Appare comunque significativo anche il costante coinvolgimento delle altre Commissioni, a partire, in primo luogo, dalla Commissione

Giustizia, chiamata in causa su oltre metà delle leggi approvate. Con l'eccezione delle Commissioni Affari esteri e Difesa, che per le loro competenze sono necessariamente coinvolte in un numero minore (ma rilevante) di procedimenti, emerge un dato significativo: tutte le altre Commissioni si sono pronunciate su almeno il 30 per cento delle leggi approvate.

Altrettanto importante appare il coinvolgimento del Comitato per la legislazione, che ha espresso pareri su 25 delle 40 leggi considerate (pari al 62,5 per cento), e della Commissione parlamentare per le questioni regionali, pronunciatasi in 12 casi.

Per quanto riguarda le sedi di esame dei provvedimenti, spicca l'alto numero di leggi esaminate da Commissioni riunite: 7 su 40, pari al 17,5 per cento. In tre casi, si tratta di provvedimenti riguardanti l'autorizzazione allo svolgimento di missioni internazionali, esaminati congiuntamente dalle Commissioni Affari esteri e Difesa.

Commissione	Leggi		Numero dei pareri espressi
	Esame in sede primaria	Esame in sede consultiva	
Affari costituzionali	8	32	88
Giustizia	4	23	36
Affari esteri	1	6	8
Difesa	0	7	9
Bilancio	4	30	71
Finanze	4	13	19
Cultura	3	15	19
Ambiente	5	16	21
Trasporti	0	18	24
Attività produttive	2	14	20
Lavoro	0	18	22
Affari sociali	0	18	23
Agricoltura	0	12	15
Politiche Unione europea	1	16	20
Speciale ddl conversione	2		
Affari esteri e Difesa	3		
Giustizia e Cultura	1		
Bilancio e Affari sociali	1		
Bilancio e Finanze	2		
Finanze e Agricoltura	1		
<b>Totale</b>	<b>42</b>		
Commissione parlamentare questioni regionali		12	12
Comitato per la legislazione		25	27

Dalla tabella che precede emerge dunque la complessità del procedimento legislativo, cui concorrono solitamente, con i loro diversi apporti, numerose Commissioni.

La tabella che segue permette di valutare con maggiore precisione questo aspetto, classificando le 40 leggi approvate secondo il numero di Commissioni intervenute in sede consultiva. Aggregando i dati, si possono individuare tre fasce di leggi:

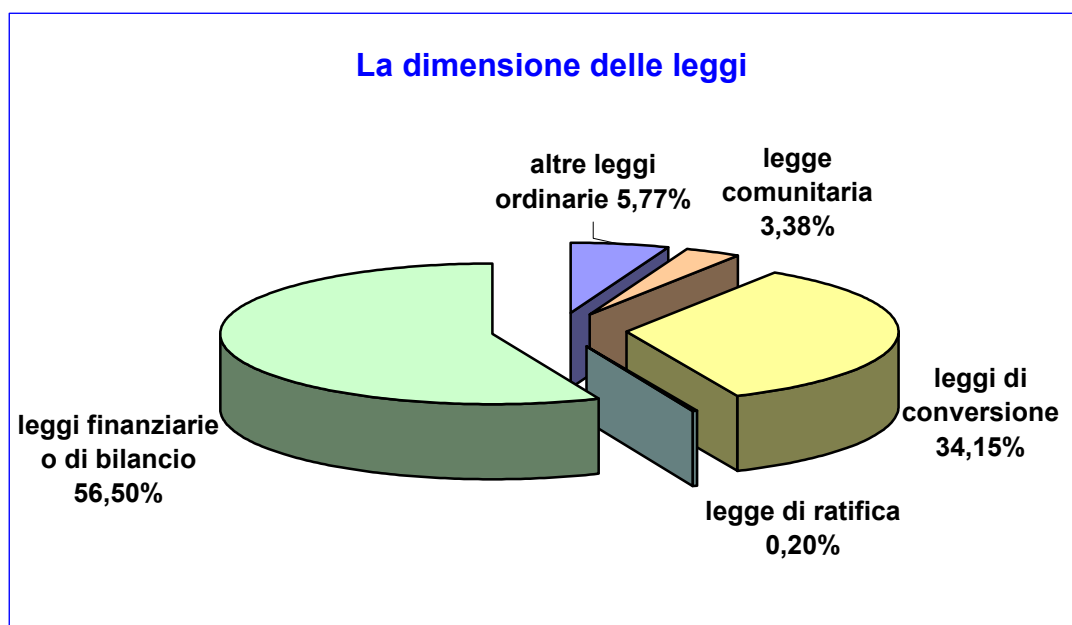
- 15 leggi risultano relativamente semplici, chiamando in causa un numero limitato di Commissioni (da 1 a 4);
- 12 leggi presentano un maggiore grado di complessità, avendo impegnato un numero cospicuo di Commissioni (da 5 a 8);
- le rimanenti 13 leggi appaiono di notevole complessità, avendo coinvolto almeno 9 Commissioni (oltre quella o quelle intervenute in sede primaria) e, in 6 casi, tutte le Commissioni. Le leggi sulle quali sono intervenute tutte le Commissioni sono le 4 leggi di bilancio<sup>9</sup> e la legge comunitaria, cioè le leggi che per loro natura hanno carattere generale e coinvolgono tutti i settori dell'ordinamento e per l'esame delle quali il regolamento della Camera ha previsto e disciplinato apposite sessioni. Ad esse va aggiunta la legge di conversione, con modificazioni, del decreto-legge 15 febbraio 2007, n. 10, recante disposizioni volte a dare attuazione ad obblighi comunitari ed internazionali, assegnata in congiunta alle Commissioni Finanze ed Agricoltura, con il parere di tutte le altre 12 Commissioni.

---

<sup>9</sup> Le 4 leggi che concorrono al ciclo annuale di bilancio sono le seguenti: bilancio, finanziaria, assestamento, rendiconto.

<b>Leggi</b>	<b>Commissioni intervenute in sede consultiva</b>
3	1
5	2
6	3
1	4
5	5
3	6
3	7
1	8
2	9
3	10
2	11
1	12
5	13

Il grafico che segue dà conto in forma riassuntiva della dimensione delle leggi, mostrando come ciascuna tipologia di leggi concorra in termini percentuali al totale delle colonne occupate appunto dalle leggi stesse nella *Gazzetta ufficiale*. Si tratta complessivamente (esclusi gli allegati) di 1005 colonne di *Gazzetta ufficiale*.



E' evidente il ruolo giocato dalle leggi finanziarie e di bilancio, che da sole occupano più di metà delle colonne della Gazzetta ufficiale dedicati alla pubblicazione delle leggi. In tale tipologia, risalta la legge finanziaria 2007, che da sola occupa 500 colonne della *Gazzetta*. In termini puramente quantitativi, commisurati allo spazio occupato nella *Gazzetta ufficiale*, la legge finanziaria corrisponde da sola a quasi la metà delle decisioni legislative assunte nel corso della legislatura. Se si fa riferimento all'altro parametro utilizzabile per misurare la dimensione delle leggi, cioè al numero di commi, la legge finanziaria 2007, con i suoi 1364 commi, contiene il 46,66 per cento dei commi approvati nel corso della legislatura.

Può essere allora interessante verificare come tale mole di commi riguardi tutti i settori dell'ordinamento, disciplinando materie di competenza di tutte le altre Commissioni, chiamate ad esprimersi in sede consultiva.

Nella tabella che segue si dà quindi conto del numero di commi della legge finanziaria 2007 di competenza delle singole Commissioni. In qualche caso, di materie di confine, i commi sono stati attribuiti a più Commissioni: per questo motivo la somma dei

commi risulta superiore a quella effettivamente contenuta nella legge finanziaria.

<b>Commissione</b>	<b>Numero di commi di interesse</b>
Affari costituzionali	<b>100</b>
Giustizia	<b>13</b>
Affari esteri	<b>28</b>
Difesa	<b>22</b>
Bilancio	<b>210</b>
Finanze	<b>411</b>
Cultura	<b>100</b>
Ambiente	<b>102</b>
Trasporti	<b>87</b>
Attività produttive	<b>69</b>
Lavoro	<b>198</b>
Affari sociali	<b>70</b>
Agricoltura	<b>68</b>
Politiche Unione europea	<b>11</b>

La tabella consente di mettere a fuoco tre elementi:

- i commi di stretta competenza della Commissione Bilancio appaiono quantitativamente ridotti: alla Commissione è però ovviamente riservato un ruolo complessivo di regia nel coordinamento della finanza pubblica;
- appare evidente l'importanza delle disposizioni in materia finanziaria e tributaria nel disegnare la manovra di finanza pubblica;
- la legge finanziaria, come già accennato, riguarda tutti i settori dell'ordinamento e sembra assumere particolare importanza in alcune materie, come nel lavoro pubblico e privato.

La tabella che segue, infine, incrocia il dato relativo alla lunghezza delle leggi con gli aspetti riguardanti il procedimento legislativo (Commissione competente in sede primaria, numero delle Commissioni coinvolte in sede consultiva e pareri espressi).

La lunghezza delle leggi è misurata in rapporto a due parametri: il numero dei commi contenuti in ciascuna di esse e il numero di colonne della *Gazzetta ufficiale*<sup>10</sup>.

Emerge che non sempre il dato quantitativo coincide con il grado di complessità e quindi di intersettorialità delle leggi. A titolo esemplificativo, la legge 11 gennaio 2007, n. 1, in materia di esami di Stato, pur risultando relativamente lunga (13,25 colonne della Gazzetta Ufficiale per 41 commi) è stata esaminata in sede consultiva soltanto da 4 Commissioni, presentando un contenuto omogeneo.

All'opposto, la legge 12 luglio 2006, n. 228, di conversione, con modificazioni, del decreto-legge 12 maggio 2006, n. 173 (proroga termini), pur relativamente breve (4,5 colonne per 29 commi), è stata esaminata in sede consultiva da 10 Commissioni.

Infine, appare rilevante, in qualche caso, il numero di pareri espressi dalle Commissioni, perché testimonia di un procedimento legislativo particolarmente complesso (magari con il ricorso alla navette), che necessita di più pronunciamenti delle stesse Commissioni, in fasi diverse dell'*iter*. I casi più eclatanti concernono tutte leggi soggette alla *navette*:

- le leggi finanziaria<sup>11</sup> e di bilancio 2007 (rispettivamente 39 e 26 pareri);
- la legge comunitaria 2006 (35 pareri);

---

<sup>10</sup> L'utilizzazione del doppio parametro si rivela utile in quanto il solo dato riguardante il numero dei commi non sempre fotografa la complessità di una legge, in presenza di commi che possono risultare di ridotte dimensioni o, viceversa, di notevole complessità e lunghezza.

<sup>11</sup> Come già segnalato, la legge finanziaria 2007 rappresenta da sola, in termini di lunghezza, circa la metà dell'intera produzione legislativa della legislatura.



- la legge 26 febbraio 2007, n. 17, di conversione, con modificazioni, del decreto-legge 28 dicembre 2006, n. 300, recante proroga di termini previsti da disposizioni legislative (25 pareri);
- la legge di delega al Governo in materia di diritti di trasmissione di eventi sportivi, sulla quale si sono pronunciate 6 Commissioni, esprimendo ben 22 pareri.

N.	Legge	Colonne <sup>12</sup>	Colonne degli allegati	Numero di Commi	Tipo di legge <sup>13</sup>	Commissione competente in sede primaria	Commissioni coinvolte in sede consultiva e numero di pareri espressi
1	L. 1 giugno 2006, n. 201	1	*	6	C	Commissione speciale per l'esame di disegni di legge di conversione di decreti-legge	-
2	L. 1 giugno 2006, n. 202	1	*	8	C	Commissione speciale per l'esame di disegni di legge di conversione di decreti-legge	-
3	L. 12 luglio 2006, n. 228	4,5	*	29	C	Affari costituzionali	10 12
4	L. 17 luglio 2006, n. 233	21	*	60	C	Affari costituzionali	10 11
5	L. 17 luglio 2006, n. 234	1,5	*	7	C	Finanze	5 7
6	L. 17 luglio 2006, n. 235	1	*	6	C	Cultura	2 4
7	L. 31 luglio 2006, n. 241	2,25	0	4	O	Giustizia	3 5

<sup>12</sup> comprende le colonne degli allegati nel caso di leggi di conversione

<sup>13</sup> legenda: C= leggi di conversione; COM= leggi comunitarie; F= leggi finanziarie e di bilancio; O= altre leggi ordinarie; R= leggi di ratifica

N.	Legge	Colonne <sup>12</sup>	Colonne degli allegati	Numero di Commi	Tipo di legge <sup>13</sup>	Commissione competente in sede primaria	Commissioni coinvolte in sede consultiva e numero di pareri espressi	
8	L. 1 agosto 2006, n. 242	1	0	1	O	Attività produttive	5	5
9	L. 4 agosto 2006, n. 247	9	0	53	O	Affari esteri e Difesa	7	10
10	L. 4 agosto 2006, n. 248	100,5	*	289	C	Bilancio e Finanze	10	12
11	L. 24 ottobre 2006, n. 269	5	0	6	O	Giustizia	2	3
12	L. 20 ottobre 2006, n. 270	2	*	20	C	Affari esteri e Difesa	5	7
13	L. 20 ottobre 2006, n. 271	3	*	18	O	Ambiente	3	7
14	L. 27 ottobre 2006, n. 272	26	27	33	F	Bilancio	13	13
15	L. 27 ottobre 2006, n. 273	1,5	269	4	F	Bilancio	13	13
16	L. 27 ottobre 2006, n. 277	5	0	29	O	Affari costituzionali	2	5

<b>N.</b>	<b>Legge</b>	<b>Colonne<sup>12</sup></b>	<b>Colonne degli allegati</b>	<b>Numero di Commi</b>	<b>Tipo di legge<sup>13</sup></b>	<b>Commissione competente in sede primaria</b>	<b>Commissioni coinvolte in sede consultiva e numero di pareri espressi</b>
17	L. 10 novembre 2006, n. 278	2,75	*	6	C	Finanze	3 4
18	L. 10 novembre 2006, n. 280	2	*	9	C	Affari costituzionali	1 2
19	L. 20 novembre 2006, n. 281	2,75	*	15	C	Giustizia	3 4
20	L. 24 novembre 2006, n. 286	94	*	204	C	Bilancio e Finanze	9 10
21	L. 6 dicembre 2006, n. 290	17	*	36	C	Ambiente	7 8
22	L. 27 dicembre 2006, n. 296	500,75	134	1364	F	Bilancio	13 39
23	L. 27 dicembre 2006, n. 298	40	580	134	F	Bilancio	13 26
24	L. 11 gennaio 2007, n. 1	13,25	0	41	O	Cultura	3 4
25	L. 8 febbraio 2007, n. 9	10	0	23	O	Ambiente	6 9

N.	Legge	Colonne <sup>12</sup>	Colonne degli allegati	Numero di Commi	Tipo di legge <sup>13</sup>	Commissione competente in sede primaria	Commissioni coinvolte in sede consultiva e numero di pareri espressi	
26	L. 6 febbraio 2007, n. 13	34	4,75	62	COM	Politiche Unione europea	13	35
27	L. 23 febbraio 2007, n. 15	6	*	11	C	Finanze	8	13
28	L. 23 febbraio 2007, n. 16	1	*	4	C	Affari costituzionali	2	3
29	L. 26 febbraio 2007, n. 17	20	*	113	C	Affari costituzionali	11	25
30	L. 19 febbraio 2007, n. 19	2	-	5	R	Affari esteri	5	5
31	L. 29 marzo 2007, n. 38	3	*	67	C	Affari esteri e Difesa	6	10
32	L. 2 aprile 2007, n. 40	32	*	101	C	Attività produttive	11	20
33	L. 4 aprile 2007, n. 41	17	*	47	C	Giustizia e Cultura	5	8
34	L. 6 aprile 2007, n. 46	13,5	*	47	C	Finanze e Agricoltura	12	14

<b>N.</b>	<b>Legge</b>	<b>Colonne<sup>12</sup></b>	<b>Colonne degli allegati</b>	<b>Numero di Commi</b>	<b>Tipo di legge<sup>13</sup></b>	<b>Commissione competente in sede primaria</b>	<b>Commissioni coinvolte in sede consultiva e numero di pareri espressi</b>
35	L. 4 maggio 2007, n. 56	1		3	O	Affari costituzionali	3 3
36	L. 17 maggio 2007, n. 64	5	*	11	C	Bilancio e Affari sociali	4 6
37	L. 23 maggio 2007, n. 66	1	*	5	C	Giustizia	1 2
38	L. 28 maggio 2007, n. 68	1		4	O	Affari costituzionali	1 1
39	L. 20 giugno 2007, n. 77	4		5	O	Finanze	7 9
40	L. 19 luglio 2007, n. 106	7		3	O	Cultura	6 22
41	L. 5 luglio 2007, n. 87	6	*	24	C	Ambiente	9 10
42	(club alpino)			6	O	Ambiente	2 2